

## ZMLUVA O DIELO

uzatvorená v zmysle § 631 zákona č. 40/1964 Zb. (Občiansky zákonník)  
medzi nasledovnými zmluvnými stranami:

Objednávateľ : **DAPHNE – Inštitút aplikovanej ekológie**  
zastúpený: Mgr. Viera ŠeffEROVÁ StanOVÁ, PhD.  
Podunajská 24, 821 06 Bratislava  
IČO: 30814081  
DIČ: 2020 912 157  
IČ DPH: SK2020912157  
Bankové spojenie: Tatra Banka a.s., Bratislava  
Číslo účtu: SK10 1100 0000 0029 4111 8894  
SWIFT: TATRSKBX  
reg. MV SR Bratislava 1, č. spisu: VVS/1-900/90-12768

na jednej strane

a

Zhotoviteľ : Lesostav Poprad s.r.o.  
zastúpený : Ing. Bohuš Demjan – konateľ spoločnosti  
IČO: 317 28 499  
DIČ: 2020515145  
IČ DPH : SK2020515145  
Bankové spojenie: Prima banka Slovensko, a.s. pobočka Poprad  
Číslo účtu: 4310036306/3100  
IBAN : SK 37 3100 0000 0043 1003 6306  
SWIFT:  
Právna forma: sro  
Reg.: Spoločnosť zapísaná v Obchodnom registri Okr. súdu Prešov Odd.  
Sro vl. č. 3078/P

na druhej strane

nasledovne:

### ČI.I

#### PREDMET ZMLUVY

Zhotoviteľ sa zaväzuje vykonať práce podľa Prílohy č. 1a Podrobná špecifikácia predmetu zákazky a č. 1b Parametre postupu Výzvy na predloženie cenovej ponuky pre účely projektu s názvom: „Ekohydrologická obnova rašelinísk v Karpatoch“, kód projektu: ACC04P02, ktorý sa realizuje z finančného príspevku Nórskeho finančného mechanizmu 2014-2021 a štátneho rozpočtu SR.

### ČI.II

#### TERMÍN A PODMIENKY PLNENIA

1. Predmetom tejto zmluvy je záväzok zhotoviteľa vykonať pre objednávateľa práce na zlepšenie hydrologického režimu štyroch projektových lokalít podľa Prílohy č. 1a a 1b. a podľa požiadaviek objednávateľa, ktoré budú realizované na základe objednávky.
2. Predmet zákazky bude dodaný v troch častiach. Minimálne **70%** rozsahu predmetu zmluvy musí byť realizovaných do **26. 4. 2024**. Zostávajúcich **30%** rozsahu predmetu zmluvy do **90 dní** od úhrady poslednej zálohovej platby. V prípade úhrady tretej zálohy 30.4.2024 najneskôr do **29. 7. 2024**.

### ČI.III

#### CENA A FAKTURÁCIA

1. Cena je stanovená dohodou – na základe cenovej ponuky - podľa zákona č. 18/1996 Z.z. o cenách, v znení neskorších predpisov. Cenová ponuka je prílohou č. 2 tejto zmluvy.
2. Celková cena za predmet plnenia podľa tejto Zmluvy predstavuje sumu maximálne vo výške 43 600 € bez DPH (slovom štyridsaťtritisícšesťsto eur ), sadzba DPH 20 %, výška DPH 8 720 € (slovom osemtisíc sedemstodvadsať eur ), suma spolu s DPH 52 320 € (slovom päťdesiatdvatisícristodvadsať eur ). Cena je konečná a záväzná a zahŕňa všetky náklady Zhotoviteľa na riadne vykonanie predmetu plnenia podľa tejto Zmluvy. Cena nepodlieha prípadnej zmene daňového stavu Zhotoviteľa.
3. Podkladom pre fakturáciu za predmet zmluvy je písomná objednávka objednávateľa so špecifikáciou zadania predmetu zákazky.
4. Úhrada ceny za riadne poskytovanie predmetu zmluvy bude realizovaná formou bezhotovostného platobného styku a to formou zálohových platieb. Objednávateľ

poskytne zhotoviteľovi celkovo 3 zálohy vo výške 30% – 40% – 30% z celkovej ceny diela vrátane DPH, v zmysle čl. 3 bodu 2 tejto zmluvy, na základe vystavených zálohových faktúr.

5. Prvá zálohová faktúra bude vystavená do 15 dní od podpisu zmluvy. Druhá zálohová faktúra bude vystavená po dodaní 30% predmetu zmluvy, zároveň však najneskôr do 90 dní od poskytnutia prvej zálohy. Tretia zálohová faktúra bude vystavená po dodaní celkovo 70% predmetu zmluvy, najneskôr však 26. 4. 2024. Zálohová faktúra je splatná do 15 dní od jej doručenia. **Posledná platba však môže byť realizovaná najneskôr 30.4.2024.**
6. Rozsah vykonaných prác a oprávnenosť nároku na nasledujúcu zálohu schvaľuje objednávateľ po kontrole v teréne. Kontrolu vykoná objednávateľ alebo ním poverený zamestnanec Štátnej ochrany prírody. Z návštevy v teréne bude vyhotovený zápis potvrdzujúci rozsah vykonaných prác zakladajúci právo fakturovať realizované čiastkové plnenie a nárok na ďalšiu zálohovú platbu.
7. Zhotoviteľ má právo samostatne fakturovať čiastkové plnenie. Čiastkovým plnením sa rozumie:
  - 30% plnenie predmetu zmluvy podľa čl.1 tejto zmluvy
  - kumulatívne 70% plnenie predmetu zmluvy podľa čl.1 tejto zmluvy
  - kumulatívne 100% plnenie predmetu zmluvy podľa čl.1 tejto zmluvy
8. Fakturáciu vykoná poskytovateľ do 15 dní od uskutočneného predmetného zdaniteľného plnenia.
9. Faktúry sú objednávateľovi doručované vytlačené na adresu sídla objednávateľa, alebo elektronicky. Elektronické zaslanie e-mailom vo formáte PDF na adresu elektronickej pošty: [dirbakova@daphne.sk](mailto:dirbakova@daphne.sk), [mikloskova@daphne.sk](mailto:mikloskova@daphne.sk). Objednávateľ týmto v zmysle § 71 - 74 zákona č. 222/2004 Z. z. o dani z pridanej hodnoty a v zmysle § 31 zákona č. 421/2002 Z.z. o účtovníctve udeľuje Zhotoviteľovi súhlas na to, aby mu za dodané služby alebo tovar vystavovala faktúru v elektronickej forme (ďalej len "elektronická faktúra"). Elektronická faktúra je v zmysle § 71 - 74 zákona č. 222/2004 Z. z. o dani z pridanej hodnoty daňovým dokladom. Vierohodnosť pôvodu a neporušenosť obsahu faktúr v zmysle § 32 zákona č. 421/2002 Z.z. o účtovníctve vyhotovených Zhotoviteľom v elektronickej forme je zaručená kvalifikovaným elektronickým podpisom alebo obdobným preukázateľným podpisovým záznamom nahrádzajúcim vlastnoručný podpis v elektronickej podobe, ktorý umožňuje jednoznačnú preukázateľnú identifikáciu osoby, ktorá podpisový záznam vyhotovila. Kvalifikovaným (zaručeným) elektronickým podpisom sa rozumie podpis podľa zákona č. 272/2016 Z.z. o dôveryhodných službách.
10. Zhotoviteľom vystavená faktúra v zmysle tejto Zmluvy musí obsahovať presné označenie zdaniteľného plnenia v zmysle tejto Zmluvy a všetky **náležitosti** vyžadované podľa tejto Zmluvy, príslušných právnych predpisov a požiadaviek programu SK-Klíma, ktorými sú:
  - a) označenie zmluvných strán, obchodné meno, adresu, sídlo, IČO, DIČ,
  - b) číslo faktúry,
  - c) deň vystavenia a deň splatnosti faktúry,
  - d) u faktúr s uplatnením DPH hodnotu DPH v % a v EUR,

- e) fakturovanú sumu v EUR,
  - f) označenie osoby, ktorá faktúru vystavila,
  - g) pečiatku a podpis zodpovedného zástupcu zhotoviteľa, alebo kvalifikovaný elektronický podpis
  - h) označenie peňažného ústavu a číslo účtu, na ktorý sa má platiť, konštantný a variabilný symbol,
  - i) názov činnosti a jej časti, za ktorý je faktúra vystavená,
  - j) na faktúre zhotoviteľ uvedie: **„Výdavok v rámci projektu „Ekohydrologická obnova rašelinísk v Karpatoch“, kód projektu: ACC04P02, ktorý sa realizuje z finančného príspevku Nórskeho finančného mechanizmu 2014-2021 a štátneho rozpočtu SR.**
  - k) k faktúre musí byť priložená písomná objednávka objednávateľa so špecifikáciou zadania predmetu zákazky podpísaná zhotoviteľom.
  - l) k faktúre musí byť priložený dodací list. Namiesto predloženia dodacieho listu je na faktúre možné uviesť „slúži ako dodací list“
11. Ak faktúra/zálohová faktúra nebude obsahovať stanovené náležitosti alebo v nej nebudú správne uvedené údaje, je Objednávateľ oprávnený ju vrátiť v lehote desiatich (10) dní od jej doručenia zhotoviteľovi s uvedením chýbajúcich náležitostí alebo nesprávnych údajov. V takom prípade nová lehota splatnosti faktúry začne plynúť doručením opravenej faktúry Objednávateľovi. V prípade, že Objednávateľ vráti faktúru bezdôvodne, napriek tomu, že faktúra je správna a predpísané náležitosti obsahuje, lehota splatnosti sa nezastaví ani nepreruší, a pokiaľ Objednávateľ faktúru nezaplatí v pôvodnej lehote splatnosti, dostáva sa do omeškania.
12. Zhotoviteľ berie na vedomie, že ak si nespĺnil svoju oznamovaciu povinnosť podľa § 6 zákona č. 222/2004 Z. z. o dani z pridanej hodnoty a neoznámil Finančnému riaditeľstvu SR svoj bankový účet uvedený v identifikačných údajoch zhotoviteľa, objednávateľ nie je povinný poskytovateľovi uhradiť faktúru, a to až do dňa splnenia oznamovacej povinnosti. Do doby splnenia oznamovacej povinnosti nie je objednávateľ v omeškaní s úhradou faktúry. Zhotoviteľ je povinný oznámiť objednávateľovi akúkoľvek zmenu, doplnenie alebo zrušenie týkajúce sa bankového účtu, uvedeného v identifikačných údajoch zhotoviteľa.

## Čl. IV

### Povinnosti a práva zmluvných strán

1. Objednávateľ je povinný:
  - zaslať objednávku na plnenie zmluvy
  - poskytnúť súčinnosť pri plnení predmetu zmluvy
  - prevziať predmet plnenia od zhotoviteľa a urobiť kontrolu výsledkov
  - zásadné požiadavky k čiastkovým produktom budú zaslané najneskôr mesiac pred termínom odovzdania
  - uhradiť dohodnutú cenu
2. Zhotoviteľ je povinný:
  - do 5 pracovných dní potvrdiť prevzatie objednávky. Podpísanú objednávku s doplneným dátumom prevzatia môže zaslať objednávateľovi mailom ako prílohu vo formáte PDF, JPEG alebo poštou.

- na požiadanie informovať objednávateľa o čase strávenom na jednotlivých čiastkových predmetoch plnenia
- vykonať predmet zmluvy v súlade s požiadavkami objednávateľa
- strpieť výkon kontroly/auditov súvisiaceho s plnením tejto zmluvy kedykoľvek počas platnosti a účinnosti Projektovej zmluvy, a to oprávnenými osobami a poskytnúť im všetku potrebnú súčinnosť. Oprávnené osoby sú všetky kontrolné subjekty, vrátane Ministerstva životného prostredia Slovenskej republiky, Ministerstva investícií, regionálneho rozvoja a informatizácie Slovenskej republiky, Ministerstva financií Slovenskej republiky, Úradu pre finančný mechanizmus, Ministerstva zahraničných vecí Nórskeho kráľovstva, Výboru pre finančný mechanizmus, Úradu generálneho audítora Nórskeho kráľovstva a ďalším kontrolným orgánom a orgánom oprávneným na výkon kontroly v zmysle príslušných právnych predpisov SR, ako aj všetkým subjektom povereným týmito inštitúciami vykonať kontrolu dokladov súvisiacich s plnením tejto zmluvy, a to po celú dobu povinnej archivácie týchto dokumentov, určenou v súlade s platnými právnymi predpismi SR.

## ČI. V

### ZODPOVEDNOSŤ ZA KVALITU A VADY

1. Zhotoviteľ sa zaväzuje poskytovať plnenie podľa tejto Zmluvy v požadovanom rozsahu a kvalite v súlade s prílohou č. 1 tejto Zmluvy.
2. Záruka sa poskytuje na dobu 24 mesiacov. Záručná doba začína plynúť dňom prevzatia poslednej časti diela.
3. Zhotoviteľ je povinný bezplatne a bez zbytočného odkladu odstrániť chyby a nedostatky diela alebo jeho časti zistené v čase zhotovovania diela v súlade s Prílohou 1.

## ČI. VI

### ZMLUVNÉ POKUTY

1. V prípade, ak Zhotoviteľ podstatne poruší ustanovenia tejto Zmluvy a Objednávateľ pre toto porušenie odstúpi od Zmluvy, je Zhotoviteľ povinný Objednávateľovi vrátiť nespotrebovanú časť vyplatenej zálohy a zmluvnú pokutu vo výške 10% z celkovej dohodnutej ceny diela.
2. Zhotoviteľ je povinný zaplatiť zmluvnú pokutu, na ktorú vznikol Objednávateľovi nárok najneskôr do 30 dní odo dňa doručenia písomnej výzvy od Objednávateľa na jej zaplatenie Zhotoviteľovi.
3. V prípade, ak Objednávateľ podstatne poruší ustanovenia tejto Zmluvy a Zhotoviteľ pre toto porušenie odstúpi od tejto zmluvy, je Objednávateľ povinný uhradiť zhotoviteľovi pokutu vo výške 10% z celkovej dohodnutej ceny diela.
4. Nárok Objednávateľa na náhradu škody nie je dotknutý vznikom nároku na zmluvnú pokutu podľa tejto Zmluvy a Objednávateľ má právo domáhať sa popri nároku na zmluvnú pokutu aj náhrady škody v celej jej výške, pričom náhrada škody nie je výškou zmluvnej pokuty obmedzená. Zmluvná pokuta sa na náhradu škody nezapočítava.

5. Zmluvné strany vyhlasujú, že všetky zmluvné pokuty dojednané v tejto Zmluve sú dojednané vo výške primeranej hodnoty a významu zabezpečovaných povinností.
6. Ustanovenia tohto článku tejto Zmluvy ostávajú v platnosti aj po ukončení alebo zániku platnosti tejto Zmluvy z akéhokoľvek dôvodu.
7. Zmluvná strana, ktorá poruší svoju povinnosť vyplývajúcu z tejto Zmluvy, je povinná nahradiť škodu tým spôsobenú druhej zmluvnej strane, ibaže preukáže, že porušenie povinností bolo spôsobené okolnosťami vylučujúcimi zodpovednosť.

## ČI. VII

### ZÁVEREČNÉ USTANOVENIA

1. Akékoľvek zmeny a doplnky tejto zmluvy sa budú robiť formou písomných dodatkov potvrdených oboma stranami.
2. Práva a povinnosti objednávateľa i zhotoviteľa, ak nie sú stanovené touto zmluvou, sa riadia Občianskym zákonníkom a predpismi s ním súvisiacimi.
3. Zmluvné strany sa dohodli, že žiadna z nich nie je oprávnená postúpiť svoje práva a povinnosti vyplývajúce z tejto zmluvy tretej strane bez predchádzajúceho písomného súhlasu druhej zmluvnej strany, s výnimkou peňažných pohľadávok voči druhej zmluvnej strane a s výnimkou sprístupnenia zmluvy donorovi projektu.
4. V prípade, ak sa niektoré z ustanovení tejto zmluvy stane neplatným, zostávajú ostatné ustanovenia aj naďalej v platnosti.
5. Zhotoviteľ súhlasí so sprístupnením a/alebo zverejnením informácií v rozsahu, v ktorom je objednávateľ povinný sprístupniť a/alebo zverejniť informácie súvisiace s predmetom zmluvy a informácie o zmluvnom vzťahu s objednávateľom podľa zákona č. 211/2000 Z. z o slobodnom prístupe k informáciám a o zmene a doplnení niektorých zákonov v znení neskorších predpisov.
6. Zhotoviteľ podpisom tejto zmluvy udeľuje objednávateľovi súhlas so zverejnením zmluvy v celom jej rozsahu, vrátane prípadných budúcich dodatkov v Centrálnom registri zmlúv vedenom Úradom vlády SR, na webovom sídle objednávateľa, na webovom sídle správcu programu (Ministerstvo životného prostredia SR), na webovom sídle prijímateľa projektu (Štátna ochrana prírody SR).
7. Táto zmluva je vyhotovená v 3 exemplároch, z ktorých 1 vyhotovenie obdrží objednávateľ, 1 zhotoviteľ a 1 vyhotovenie donor projektu.
8. Neoddeliteľnou súčasťou Zmluvy sú tieto jej prílohy:

Príloha č. 1a Podrobná špecifikácia predmetu zákazky (Príloha č. 1a Výzvy na predloženie cenovej ponuky)

Príloha č. 1b Parametre postupu (Príloha č. 1b Výzvy na predloženie cenovej ponuky)

Príloha č. 2 Cenová ponuka

Príloha č. 3 Zoznam subdodávateľov

V Bratislave dňa: 4.3.2024

V Poprade dňa: 5.3.2024

OBJEDNÁVATEĽ

[REDACTED]

Daphne - Inštitút aplikovanej ekológie  
Podunajská 24, 821 06 Bratislava  
Tel: 02/4552 4019, IČO: 30814051  
DIČ: 2020912157 IČ DPH: SK2020912157

ZHOTOVITEĽ

[REDACTED]

**LESOSTAV POPRAD s.r.o.**  
Levočská 29  
058 01 Poprad  
IČO: 31728499 - IČ DPH: SK2020515145

## Príloha 1a

### Podrobný opis predmetu zákazky:

Kód CPV:45112000-5 Výkopové zemné práce a presun zemín, 45112300-8 Vyplňovanie a rekultivačné práce, 45112600-1 Vyplňovanie erózných korýt, 45247112-8 Stavebné práce na odvodňovacích kanáloch, 45112700-2 Terénne úpravy

Druh: služba

Predmetom zákazky je realizácia opatrení na zlepšenie hydrologického stavu rašelinísk na štyroch pilotných lokalitách na Spiši.

**Termín dodania:** Minimálne **70%** rozsahu predmetu zmluvy musí byť realizovaných **do 26. 4. 2024**. Zostávajúcich **30%** rozsahu predmetu zmluvy do 90 dní od úhrady poslednej zálohovej platby. V prípade úhrady tretej zálohy 30.4.2024 najneskôr **do 29. 7. 2024**.

Všetky práce budú priebežne kontrolované a usmerňované zamestnancami Štátnej ochrany prírody a/alebo dotovanej osoby.



## Lokalita 1 Spišskoteplické slatiny

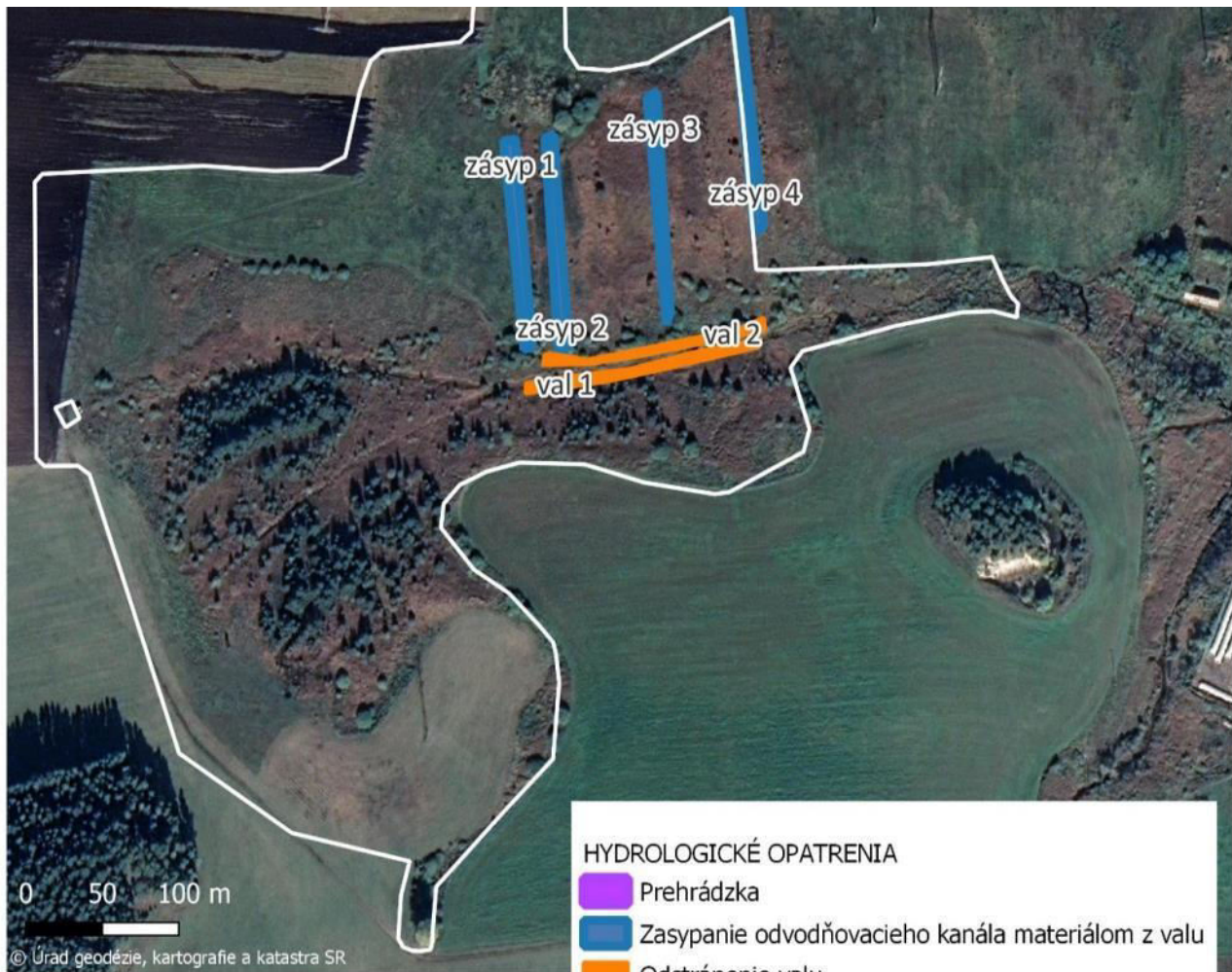
Prešovský kraj, okres Poprad, katastrálne územie Spišská Teplica

On-line lokalizácia <https://daphne.sk/nori/lok.php?lok01>

### Prehľad hydrologických opatrení a opis činností na ich dosiahnutie

Hydrologické opatrenie	Opis činnosti	Parametre	Označenie v mape
Zasypanie odvodňovacieho kanála 1	Odvodňovacie kanále budú zasypané materiálom z vyvýšeného blízkeho okolia kanálov. Práce je možné vykonávať len v čase zamrzutej pôdy.	Dĺžka - 130m, šírka - 5m, objem - 340m <sup>3</sup>	zásyp 1
Zasypanie odvodňovacieho kanála 2		Dĺžka - 135m, šírka - 5m, objem - 345m <sup>3</sup>	zásyp 2
Zasypanie odvodňovacieho kanála 3		Dĺžka - 140m, šírka - 5m, objem - 350m <sup>3</sup>	zásyp 3
Zasypanie odvodňovacieho kanála 4		Dĺžka - 150m, šírka - 5m, objem - 360m <sup>3</sup>	zásyp 4
Odstránenie valu 1	Odstránenie materiálu z miesta valov v čase, keď je pôda zamrznutá.	Dĺžka - 145m, šírka - 3 až 5m, objem - 355m <sup>3</sup>	val 1
Odstránenie valu 2		Dĺžka - 155m, šírka - 3 až 5m, objem - 365m <sup>3</sup>	val 2
Odkryv vrchného horizontu	Vrchný horizontu do hĺbky 30cm je potrebné vyviezť mimo plochu lokality.	Plocha: 0.3 ha, hĺbka: 30cm, objem - 900m <sup>3</sup>	tyrkysová šrafáž
Prehrádzka	Drevená prehrádzka typu B podľa časti 1 Budovanie prehrádzok prílohy 1b Parametre postupu	Šírka - 3m, šírka vrchného brvna - 6m, výška - 120cm	prehrádzka

## Lokalizácia vykonávaných činností jednotlivých hydrologických opatrení



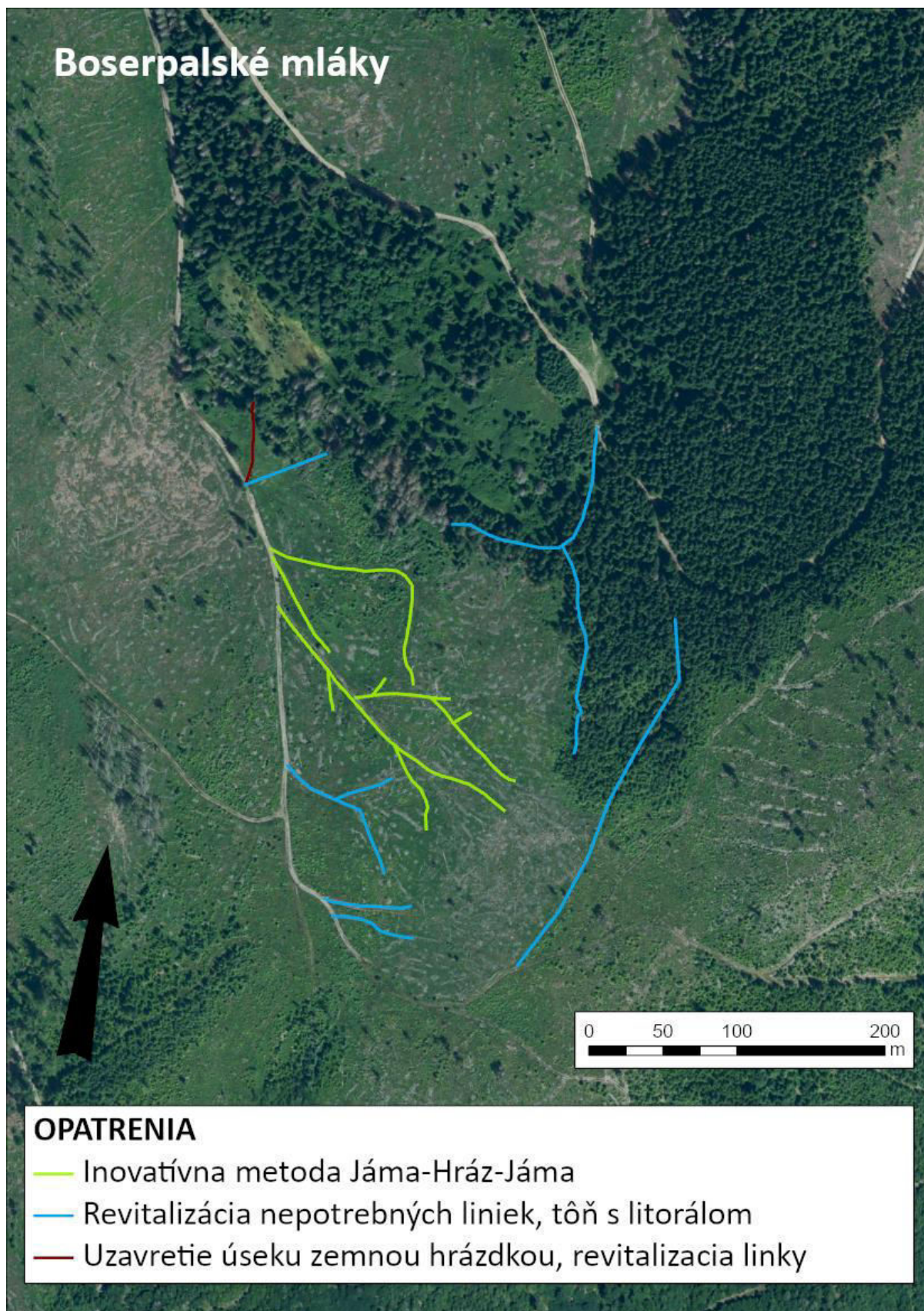
## Lokalita 2 Boserpalské mláky

Košický kraj, okres Rožňava, katastrálne územie Dobšiná

On-line lokalizácia <https://daphne.sk/nori/lok.php?lok08>

### Prehľad hydrologických opatrení a opis činností na ich dosiahnutie

Hydrologické opatrenie	Opis činnosti	Parametre	Označenie v mape
Sanácia erózných rýh a koľají po ťažbe dreva - metódou Jama-Hrádza-Jama	Metóda podporujúca lokálnu biodiverzitu sa použije na nepoužívaných približovacích linkách v zmysle mapy. Ide o vytvorenie jám o rozmeroch 3x2 m s hĺbkou od 0,3 do 0,5 m aj viac podľa zahĺbenia linky, ktoré budú vyplnené vodou za použitia ľahšej mechanizácie (pásový bager s krátkou strojovňou). Jamy sú oddelené 2 m úsekom nahrnutého a rozhrabaného materiálu z jám.	Dĺžka sanovaných liniek – 1000 m Rozmery jám 3x2 m s hĺbkou od 0,3 do 0,5 m aj viac podľa zahĺbenia linky Jamy sú oddelené 2 m úsekmi nahrnutého a rozhrabaného materiálu	Zelené linky – Inovatívna metóda Jama – Hrádza - Jama
Revitalizácia nepotrebných liniek, tône s litorálom	1. Strhnutie spodného okraja premiestnenej pôdy kolesami traktora s cieľom preniesť gravitačnú vodu z vedenia do vegetácie, 2. Dočasné premiestnenie zeminy zo spodného okraja do telesa vedenia, 3. Rozrušovanie zhutnenia v oblasti vedenia lyžicou rýpadla, 4. Úprava horného okraja vedenia vybúraním, 5. Premiestnenie dočasne uloženej zeminy do zrekultivovanej oblasti línie. Na morfológicky priaznivých plochách pod linkou budú vytvorené plytké tône s litorálom podľa časti 5 Tône s litorálom prílohy 1b Parametre postupu.	Dĺžka revitalizácie nepotrebných liniek – 550 m, Na morfológicky priaznivých plochách vytvoríť plytké tône s rozmermi na šírku linky, tam, kde je to možné, aj širšie (3 až 5 m).	Modré linky – Revitalizácia nepotrebných liniek, tône s litorálom
Uzavretie úseku zemnou hrádzkou, revitalizácia linky	Uzavretie úseku zemnou hrádzkou. Sanácia skrytej linky pod vegetáciou so sústredeným odtokom vody, revitalizácia eróznej ryhy pomocou bagra smerujúceho do mokrade, odklon prebytočnej vody vľavo do vsakovacej tône podľa časti 5 Tône s litorálom prílohy 1b Parametre postupu.	Dĺžka revitalizovanej linky – 70 m; Šírka hrádzky – 2 m	Červená linka – Uzavretie úseku zemnou hrádzkou, revitalizácia linky



## Lokalita 3 Makoviská

Prešovský kraj, okres Poprad, katastrálne územie Nižná Šuňava

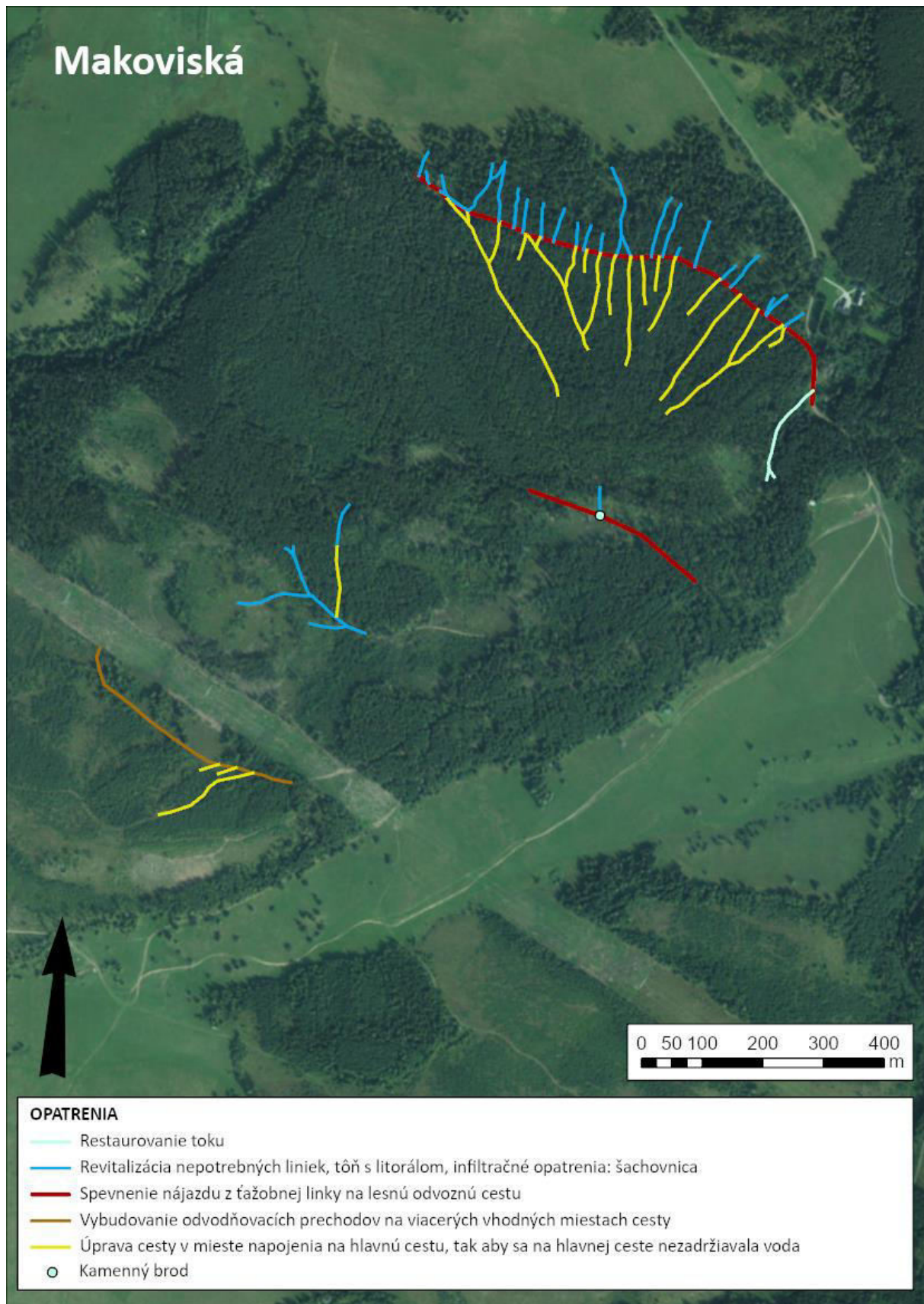
On-line lokalizácia <https://daphne.sk/nori/lok.php?lok09>

### Prehľad hydrologických opatrení a opis činností na ich dosiahnutie

Hydrologické opatrenie	Opis činnosti	Parametre	Označenie v mape
Revitalizácia nepotrebných liniek, tône s litorálom	1. Strhnutie spodného okraja premiestnenej pôdy kolesami traktora s cieľom preniesť gravitačnú vodu z vedenia do vegetácie, 2. Dočasné premiestnenie zeminy zo spodného okraja do telesa vedenia, 3. Rozrušovanie zhutnenia v oblasti vedenia lyžicou rýpadla, 4. Úprava horného okraja vedenia vybúraním, 5. Premiestnenie dočasne uloženej zeminy do zrekultivovanej oblasti línie. Na morfológicky priaznivých plochách pod linkou budú vytvorené plytké tône s litorálom podľa časti 5 Tône s litorálom prílohy 1b Parametre postupu.	Dĺžka revitalizácie nepotrebných liniek – 1560 m, Na morfológicky priaznivých plochách vytvoriť plytké tône s rozmermi na šírku linky, tam, kde je to možné, aj širšie (3 až 5 m).	Modré linky - Revitalizácia nepotrebných liniek, tône s litorálom
Obnova toku	Vodný tok, ktorý bol poškodený ťažkou technikou, bude revitalizovaný. Kofajnice, ktoré boli prejazdené ťažkou technikou, sa uvoľnia pomocou lyžice bagra, bude uložené riečne drevo (miestne kmene s priemerom minimálne 0,3 m a dĺžkou 2 m) sa uloží diagonálne na minimálne 5 miestach a stabilizuje sa.	Dĺžka reštaurovaného toku – 200 m 5 miest s riečnym drevom uloženým diagonálne – kmene s priemerom 0,3 m a dĺžkou 2 m	Bledomodrý tok – Reštaurovanie toku
Spevnenie nájazdu z ťažobnej linky na lesnú odvoznú cestu	Linky, ktoré sú určené na vyvážanie dreva, ale ktoré sa prehýbili nadmerným zahĺbením, budú vyplnené miestnym lomovým kameňom s frakciou 16-32 mm a hrúbky 0,4 m.	Dĺžka liniek so spevnením nájazdu – 1416 m	Červené linky - Spevnenie nájazdu z ťažobnej linky na lesnú odvoznú cestu
Vybudovanie odvodňovacích prechodov na viacerých vhodných miestach cesty	V miestach kríženia príjazdovej linky a odvozovej linky budú vytvorené opatrenie podľa technického náčrtu v časti 3 Spevnenie nájazdov z ťažobnej linky na odvoznú lesnú cestu prílohy 1b Parametre postupu. Toto opatrenie zabezpečí prenos	Dĺžka – 391 m	Hnedá linka – odvodňovacie prechody

<p>Úprava cesty v mieste napojenia na hlavnú cestu, tak aby sa na hlavnej ceste nezadržovala voda</p>	<p>povrchových vôd počas aj po ťažbe dreva do nižšie položeného rašeliniska. Poškodená pôda v oblasti rašeliniska bude rekultivovaná podľa technického postupu v časti 4 - Infiltračný prvok, šachovnicový typ a časti 5 - Tône s litorálom prílohy 1b Parametre postupu. Rekultivačné opatrenia zabezpečia rýchlejší vsak povrchových vôd do hlbších vrstiev pôdy a zároveň zabránia erózii pôdy.</p>	<p>Dĺžka ciest s úpravou napojenia – 2600 m</p>	<p>Žltá linka – úprava cesty v mieste napojenia</p>
<p>Vybudovanie kamenného brodu</p>	<p>Rovina bude vyrobená z kameňov na štíte, vrátane dokonalého zarovnania líca s možným zaklivením. Na vyrovnanie sa použije kameň s minimálnou výškou 0,8 m a hmotnosťou 500 až 2 000 kg. Vyrovnávací kameň bude opracovaný alebo vybraný tak, aby boli kamene umiestnené na svahu. Kamene sa budú ukladať tak, aby nedochádzalo k ich prekrývaniu, aby nevznikali súvislé škáry (viď časť 2 Spevnenie brodu lomovým kameňom prílohy 1b Parametre postupu).</p>	<p>Dĺžka – 18 m Kameň s min. výškou 0,8 m (hmotnosť 500 – 2000 kg)</p>	<p>Kružok – kamenný brod</p>

## Lokalizácia vykonávaných činností jednotlivých hydrologických opatrení



## Lokalita 4 Havrania dolina

Košický kraj, okres Spišská Nová Ves, katastrálne územie Mlynky, Spišská Nová Ves kraj

On-line lokalizácia <https://daphne.sk/nori/lok.php?lok10>

### Prehľad hydrologických opatrení a opis činností na ich dosiahnutie

Hydrologické opatrenie	Opis činnosti	Parametre	Označenie v mape
Revitalizácia lesnej cesty, obnova vodného režimu.	<ol style="list-style-type: none"><li>1. Strhnutie spodného okraja premiestnenej pôdy kolesami traktora s cieľom preniesť gravitačnú vodu z vedenia do vegetácie,</li><li>2. Dočasné premiestnenie zeminy zo spodného okraja do telesa vedenia,</li><li>3. Rozrušovanie zhutnenia v oblasti vedenia lyžicou rýpadla,</li><li>4. Úprava horného okraja vedenia vybúraním,</li><li>5. Premiestnenie dočasne uloženej zeminy do zrekultivovanej oblasti línie.</li></ol> Na morfológicky priaznivých plochách pod linkou budú vytvorené plytké tône s litorálom. Postup podľa časti 5 Tône s litorálom prílohy 1b Parametre postupu.	Dĺžka revitalizácie nepotrebných liniek – 500 m s minimálne 1 tňou Na morfológicky priaznivých plochách vytvoríť plytké tône s rozmermi na šírku linky, tam, kde je to možné, aj širšie (3 až 5 m).	Červená cesta – Prieputy na presmerovanie vody z cesty do lokality (tône s litorálom)



## Lokalizácia vykonávaných činností jednotlivých hydrologických opatrení



## Príloha 1b.

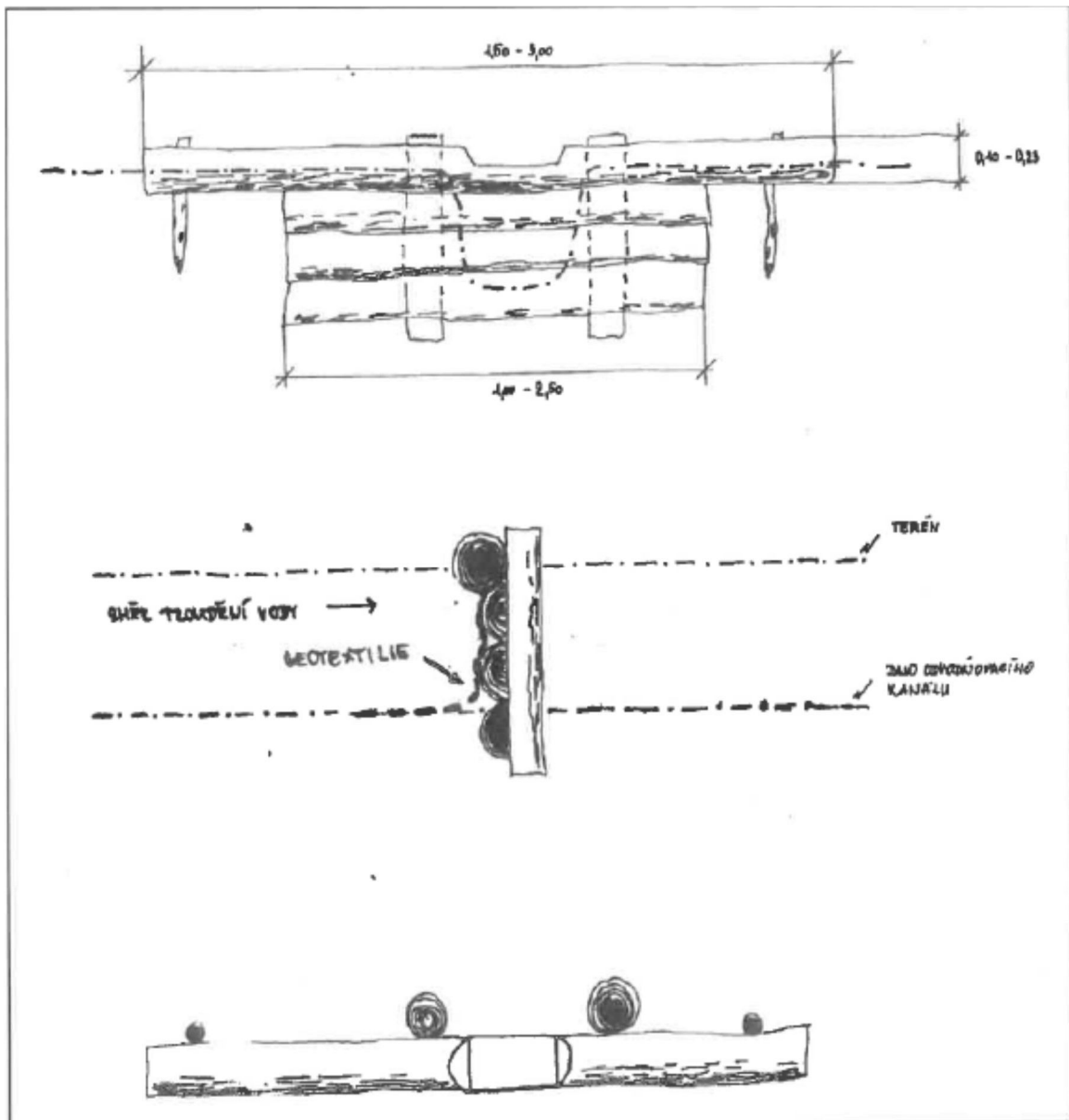
### Parametre postupu:

#### Časť 1. Budovanie prehrádzok

Spracované podľa Buřková, I. & Křenová, Z. 2022. Standardy péče o přírodu a krajinu. Obnova vodního režimu rašelinišť a pramenišť. SPPK B02 002:2022. AOPK ČR a Fakulta životního prostředí ČZÚ Praha.

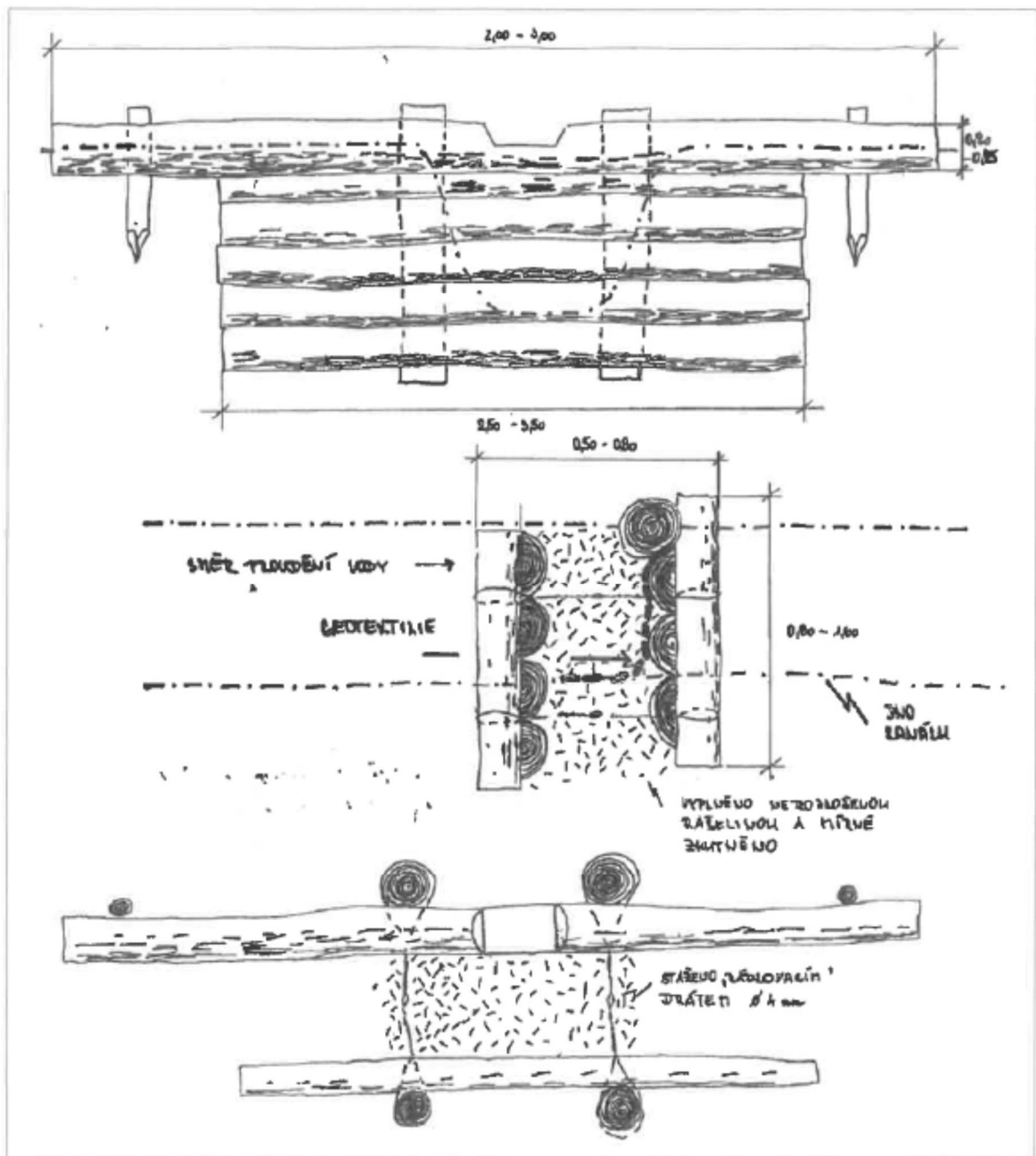
- Prehrádzky z vodorovne položených dosiek, guľatiny alebo polguľatiny sa používajú pre kanály vyhĺbené až na minerálne dno, alebo pokiaľ nie je v dne kanála dostatočná hrúbka rašeliny (min. 50 cm).
- Ak je lokalita neprístupná pre dovoz vhodnejšieho materiálu, je možné budovať prehrádzky z guľatiny. V takomto prípade je potrebné zohľadniť vyššie nároky na obsypanie, tesnenie a kontrolu funkčnosti prehrádzky v prvých rokoch po dokončení.
- Pri budovaní prehrádzok sú do brehov a do dna kanálu vykopané ryhy, ktoré zaisťujú ukotvenie prehrádzky. U kanálov s hĺbkou do 0,6 m stačia presahy do 0,3 m, u kanálov nad 0,6 m je nutné vykopať presahy viac ako 0,5 m. Pri dĺžke presahov treba brať do úvahy aj sklon kanálu.
- Tesnenie prehrádzok sa zabezpečuje vložení geotextílie, najlepšie z prírodného rozložiteľného materiálu. V spodnej časti prehrádzky (u dna) geotextília presahuje a pokladá sa na dno proti prúdu (v dĺžke 0,3-0,5 m), kde sa potom zasype. Na hornej strane prehrádzky končí geotextília pod prepadom.
- Na vzdušnej strane sú prehrádzky spevnené priečne zarazenými kolmi z guľatiny s priemerom 10-20 cm.
- U kanálov s hĺbkou väčšou ako 1,5 m alebo šírkou väčšou ako 4 m, sú využívané zdvojené prehrádzky (typ A). Tu sú dve doskové (polguľatinové) prehrádzky zapustené vo vzdialenosti (0,5-0,7 m) a priestor medzi nimi vyplnený pôdou/rašelinou.
- Jednoduché prehrádzky (typ B) sú používané v prípade plytkých kanálov (do hĺbky 0,6 m) so sklonom do 5° a u kanálov z viac ako 2/3 zarastených vegetáciou.
- Vhodným materiálom pre stavbu prehrádzok je čerstvé smrekové drevo. Borovica alebo agát nie sú vhodné.
- V svahovitých terénoch majú prehrádzky v strede hornej hrany vyrezaný prepád pre odvedenie prebytočnej vody. Prepád je široký 15-20 cm s hĺbkou 2 cm. Pod prepadom je pripevnená tlmiaca plocha, ktorá rozptyľuje prúd vody. Dno pod prepadom je stabilizované kameňmi alebo kusmi dreva tak, aby tlmili eróznú silu dopadajúcej vody a nedochádzalo k vymieľaniu dna pod prehrádzkou.
- Materiál vykopaný pri stavbe prehrádzky sa využije pri obsype prehrádzky pre zvýšenie jej trvanlivosti a izolácie. Šírka obsypu je zvyčajne 1 m po oboch stranách. U plytších kanálov stačí 0,5 m.
- Prehrádzky sa budujú postupne od hornej časti kanálu po prúde dole. V prípade zvýšených prietokov sa prehrádzky nebudujú.

A. Malá prehrádzka – jednoduchá zo smrekovej guľatiny



- Smreková/jelšová polguľatina
- Smreková/jelšová guľatina
- Klince 100 – 150 mm
- geotextília

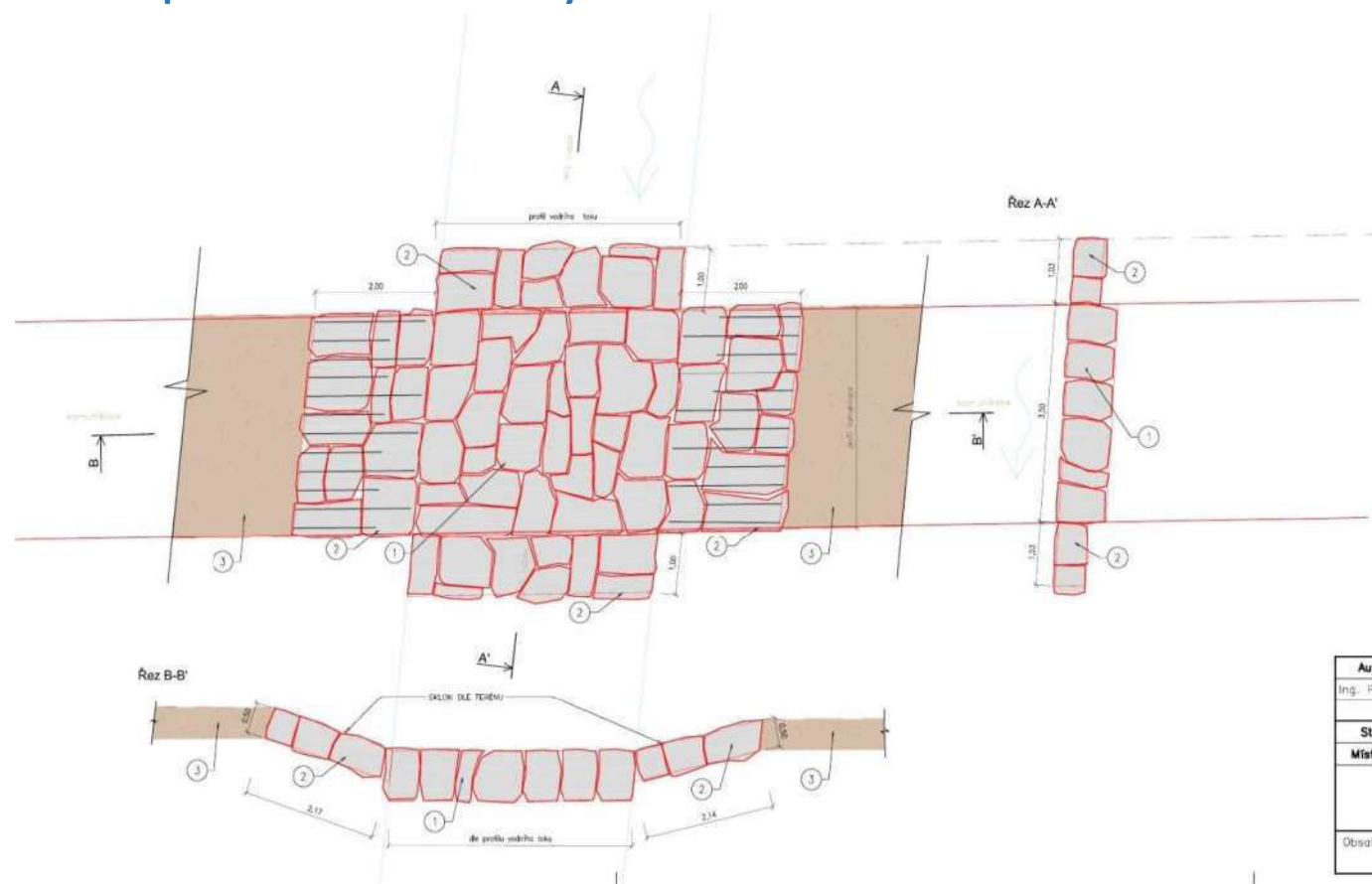
B. Veľká prehrádzka – dvojité zrubového typu zo smrekovej guľatiny



Pôda v medzipriestore je zhutnená bágrom, alebo manuálne

- Smreková polguľatina
- Smreková guľatina
- Klince 100 – 150 mm
- Radlovací drôt 3,15 mm
- geotextília

## Časť 2. Spevnenie brodu lomovým kameňom

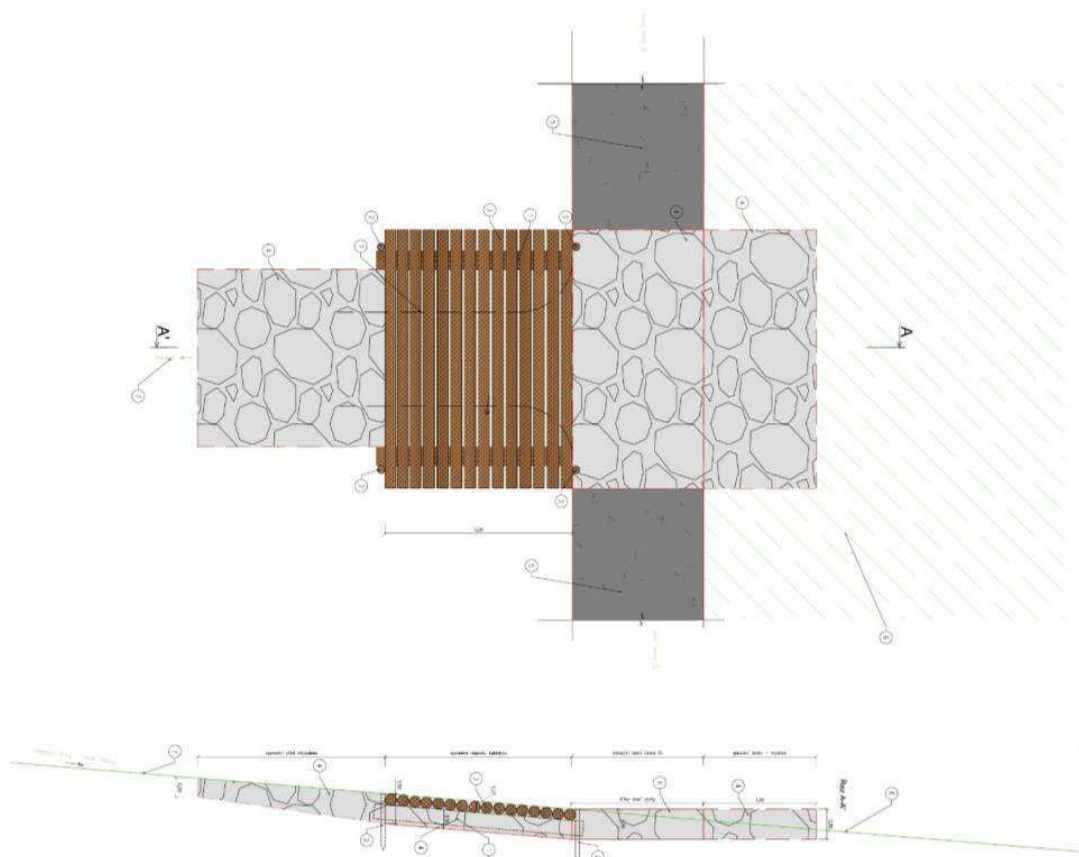


### LEGENDA:

- 1 ROZMERA JE POUZITOMI KAMENMI V M. 0,5M  
 - rozmerná bude použitá z kamenných na dno, veľké dokončujú úroveň lica a prípadne vyčistením  
 - na rozmeru budú použitá kámen min. výšky 0,5m, hrúbky od 500-2000;  
 - kámen na rozmeru bude spracovávať násto vybrán tak, aby dĺžka k ústret kamennú na vodu  
 - kamery budú ukázané tak, aby dosiahli k previazaním, nerušiť vzniká prítlačná spája
- 2 ROZMERA JE POUZITOMI KAMENMI V M. 0,5M  
 - rozmerná bude použitá vstreď dokončujú úroveň lica a prípadne vyčistením  
 - na rozmeru budú použitá kámen min. výšky 0,5m, hrúbky od 500-2000;  
 - kámen na rozmeru bude spracovávať násto vybrán tak, aby dĺžka k ústret kamennú na vodu  
 - kamery budú ukázané tak, aby dosiahli k previazaním, nerušiť vzniká prítlačná spája
- 3 KONSTRUKČIE STAVBY KONSTRUKČIE

Autorizoval	Kontroloval	Kresil	Ing. Andrea Milatová	
Ing. Pavel Krupa	Ing. Milatová	Ing. Milatová	Pstruží 186	
			739 11 Pstruží	
Stavebník	Lesy České republiky, s.p. Přerovská 1199/7a, 502 04 Hradec Králové		Formát	3xA4
Místo stavby	k.ú. Morávka		Datum	03/2023
<b>ZADRŽOVÁNÍ VODY V KRAJINĚ</b>			Účel	Dokumentace pro provádění staveb
			Měřítko	1:50
			Arch. číslo	
Obsah:	<b>BROD PŘES KOMUNIKACI</b>		Číslo kopie	Číslo výkresu D.1

## Časť 3 Spevnenie nájazdov z ťažobnej linky na odvoznú lesnú cestu



### LEGENDA:

- ① PODPERVÁ KULATINA (HRANOL)
  - použíť kulatinu min.  $\varnothing$  0,4m, prípadne hranol
- ② KŮLY PRO ZAFERANENÍ
  - kulatna min.  $\varnothing$  0,1m dĺžky min. 1,5m
- ③ KULATINA PRO POUZÍD
  - použíť kulatinu min.  $\varnothing$  0,4m, prípadne hranol
  - nutne použiť: dub, modřín, nevodné bříza, amrk, buk
- ④ DRULENÉ KAMENÍVO PRO ZPEVNENÍ A SLUŽÍCI JAKO DRENÁŽ
  - přírodní dřevěné kamenivo min fr 150–300mm
  - v případě většího podměření použít pod kamenívem geotextílii 500g/m<sup>2</sup>
- ⑤ ZPEVNENÍ LESNÍ CESTA SL
  - v případě rozjždění zpevnit kamenívem dřevěným fr. 63/125mm
- ⑥ STAVAJÍCÍ ŽEBEN
- ⑦ ŤEŽEBNÍ LINKA

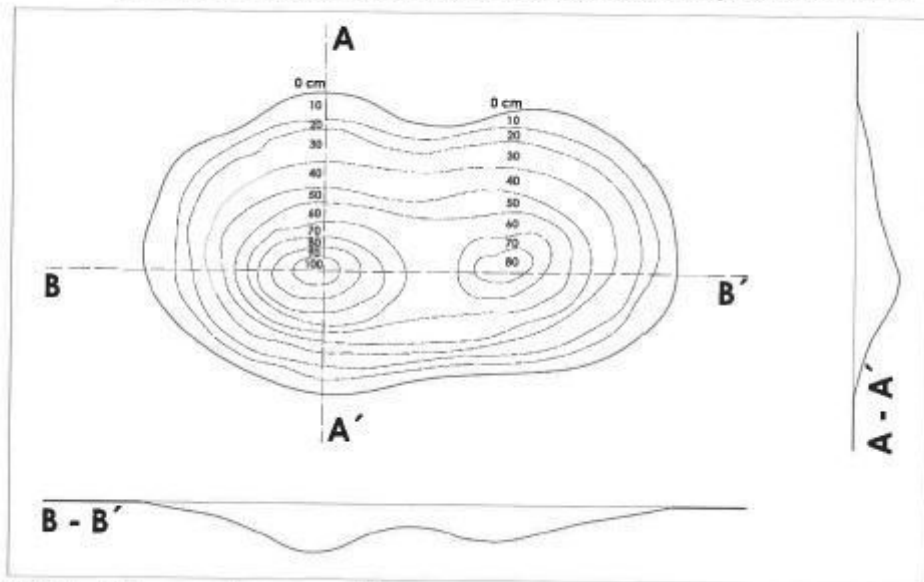
## Časť 4 Infiltračný prvok, šachovnicový typ



## Časť 5 Tône s litorálom

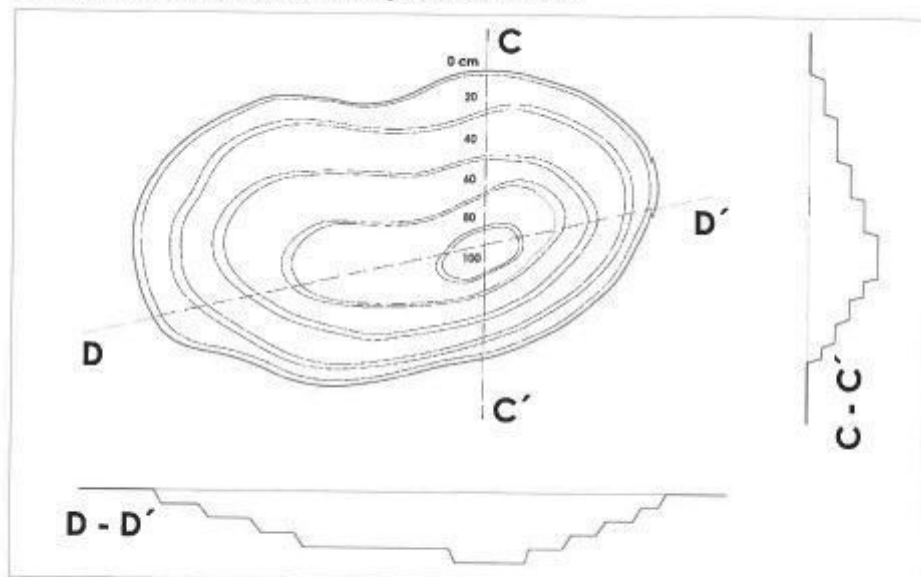
### Příloha č. 1 Ilustrace – tůň s pozvolným dnem

Tůně vyžadují úpravu hloubky vody a modelaci dna. Pozvolné dno zaručuje plynulé spojení s okolním prostorem a s litorálním pásmem tůně včetně plynulé změny podmínek v tůních.



### Příloha č. 2 Ilustrace – tůň se schodovitým dnem

Tůně vyžadují úpravu hloubky vody a modelaci dna. Schodovité dno zaručuje diferenciaci vůči okolnímu prostoru a diferenciaci podmínek v tůních.



- 14 -

© 2022 Fakulta stavební, České vysoké učení technické v Praze  
© 2022 Agentura ochrany přírody a krajiny ČR





## Príloha č. 2

### Predpokladaná hodnota zákazky - Cenová ponuka

Dotovaná osoba: Daphne – Inštitút aplikovanej ekológie, Podunajská 24, 821 06 Bratislava, IČO: 3081 4081

### Názov zákazky: „Hydrologická obnova rašelinísk Spiš“

Pre projekt: „Ekohydrologická obnova rašelinísk v Karpatoch“, kód projektu: ACC04P02, ktorý sa realizuje z finančného príspevku Nórskeho finančného mechanizmu 2014 – 2021 a štátneho rozpočtu SR.

### Uchádzač:

Obchodné meno: Lesostav Poprad s.r.o.

Sídlo: Levočská 29, 058 01 Poprad

IČO: 31728499

DIČ: 2020515145

IČ DPH: SK2020515145

### Cenová ponuka

P. č.	Predmet zákazky	Celková cena v EUR	
		bez DPH	S DPH
1.	Spišskoteplické slatiny	12 000	14 400
2.	Borsepalské mláky	7 000	8 400
3.	Makoviská	20 000	24 000
4.	Havrana dolina	4 600	5 520
CELKOM		43 600	52 320

\* Cena sa zaokrúhľuje na dve desatinné miesta. Uchádzač ktorý nie je platiteľom DPH uvedie cenu s DPH zhodnú s cenou bez DPH. DPH = 0 EUR.



Celkom - slovom s DPH: päťdesiatdväsiťtisíc a dvadsať eur

Uvedená cena zahŕňa všetky náklady uchádzača súvisiace s predmetom zákazky.

V Poprade dňa: 27.11.2023

Vypracoval: Ing. Bohuš Demjan

**LESOSTAV POPRAD s.r.o.**  
Levočská 29  
058 01 Poprad  
IČO: 31728499 • IČ DPH: SK2020616145

.....  
Ing. Bohuš Demjan, konateľ

### Zoznam subdodávateľov

Dolu podpísaný zástupca zhotoviteľa týmto čestne vyhlasujem, že na realizácii predmetu zákazky  
**„Hydrologická obnova rašelinísk Spiš“**

v rámci projektu „Ekohydrologická obnova rašelinísk v Karpatoch“, kód projektu: ACC04P02, ktorý sa realizuje z finančného príspevku Nórskeho finančného mechanizmu 2014-2021 a štátneho rozpočtu SR.



sa nebudú podieľať subdodávateľia a celý predmet uskutočníme vlastnými kapacitami.  
sa budú podieľať nasledovní subdodávateľia :

P. č.	Obchodné meno a sídlo subdodávateľa	IČO	Osoba oprávnená konať za subdodávateľa (meno a priezvisko, dátum narodenia, adresa pobytu)	Percentuálny podiel na zákazke	Predmet subdodávok
1.					
2.					
3.					

*Upozornenie: Subdodávateľ musí spĺňať podmienky účasti týkajúce sa osobného postavenia podľa § 32 ods. 1 písm. e) a f) zákona o verejnom obstarávaní a nemôžu u neho existovať dôvody na vylúčenie podľa § 40 ods. 6 písm. a) až h) a ods. 7 zákona o verejnom obstarávaní (oprávnenie dodávať tovar, uskutočňovať stavebné práce alebo poskytovať službu preukazuje subdodávateľ vo vzťahu k tej časti predmetu zákazky, ktorý má plniť) a ak má povinnosť zapisovať sa do registra partnerov verejného sektora, musí byť zapísaný v registri partnerov verejného sektora.*

V Poprade dňa : 27.11.2023

  
Ing. Bohuš Demjan – konateľ spoločnosti

**LESOSTAV POPRAD s.r.o.**  
Levočská 29  
058 01 Poprad  
IČO: 31728499-IČ DPH: SK2020515145