



PRO POPULO Poprad, s. r. o.

Obrancov mieru 329, 059 34 Spišská Teplica, Slovensko

tel.: 052/77 38 204, fax: 052/77 38 205, 77 38 330

www.propopulo-poprad.sk

Spôsob hospodárenia v mokrad'ových lesoch v správe spoločnosti PRO POPULO Poprad, s.r.o.

Ing. Tomáš Hutyra - vedúci lesnej výroby

hutyra@propopulo-poprad.sk

História spoločnosti

- ▶ Spoločnosť PRO POPULO Poprad, s.r.o. bola založená v roku 1991.
- ▶ Od roku 1994 spravuje lesné a poľnohospodárske pozemky vo vlastníctve Rímskokatolíckej cirkvi Biskupstva Spišské Podhradie.
- ▶ Rímskokatolícke biskupstvo v Spišskom Podhradí v minulosti vlastnilo lesné a poľnohospodárske pozemky, ktoré samostatne spravovalo. V povojnových rokoch, uplatnením pozemkovej reformy v rokoch 1947 - 1948 boli lesy, poľnohospodárske pozemky a väčšina objektov skonfiškované. Schválením zákona o zmiernení niektorých majetkových krívd spôsobených cirkvám a náboženským spoločnostiam v roku 1992 bola časť lesov a iných nehnuteľností Cirkvi vrátená.

Lokalizácia lesných pozemkov

- ▶ Lesy v majetku Spišského biskupstva nachádzajúce sa v hornej časti Hornádskej kotliny na severovýchode Kráľovohoľských Nízkych Tatier, v masíve Kozie chrbty, v centrálnej časti Slovenského raja a juhovýchodnej časti Levočských vrchov pri Spišskom Podhradí sa vyznačujú rozmanitosťou územia a drevinového zloženia. Prírodné pomery jednotlivých lesných pozemkov (pôdne pomery, bylinný kryt a hlavne drevinové zloženie) vyžadujú úplne odlišné postupy hospodárenia a diferencovaný manažment každého odborného lesného hospodára, ktorý zodpovedá za lesy v obvode jeho pôsobnosti. Takmer tri štvrtiny majetku sa nachádzajú v okolí obcí Spišská Teplica (3000 ha), Hranovnica (2600 ha), Spišské Bystré (2900 ha). Zvyšná časť je v okolí mesta Spišské Podhradie (2500 ha) a obce Malá Ida (450 ha) v blízkosti vodnej nádrže Bukovec. Významnou súčasťou majetku sú aj lesy v Národnom parku Slovenský raj v lokalite Biskupská poľana.











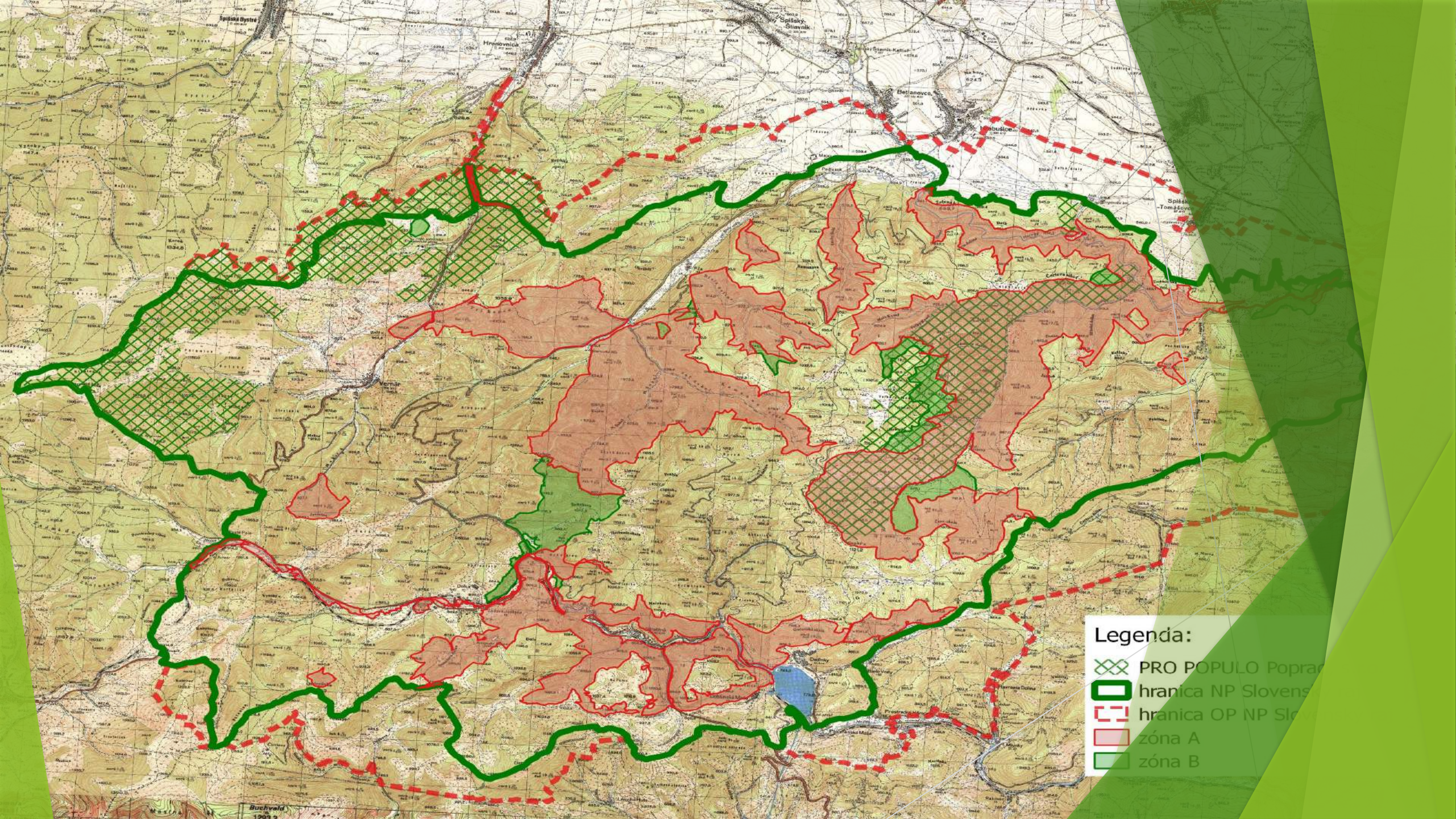












Legenda:

-  PRO POPULO Poprad
-  hranica NP Slovenský národný park
-  hranica OP NP Slovenský národný park
-  zóna A
-  zóna B



PBHL - jediná cesta k trvalo udržateľnému lesnému hospodárstvu

- ▶ 1. SL Spišské Podhradie
 - ▶ - priama realizácia opatrení v rámci projektu PBOL+
 - ▶ - zmena HS a formy v kompetencii OLH na jemnejšie oproti predpisu PSOL
- ▶ 2. SL Biskupská poľana
 - ▶ zmluvná starostlivosť (odstraňovanie nepôvodného SM a podpora listnatých drevín)
- ▶ 3. lokalita Letanovský mlyn
 - ▶ - priama realizácia opatrení v rámci projektu PBOL+
 - ▶ - zmena HS a formy v kompetencii OLH na jemnejšie oproti predpisu PSOL
- ▶ 4. SL Malá Ida
 - ▶ - zmena HS a formy v kompetencii OLH na jemnejšie oproti predpisu PSOL

























Manuál udržateľného hospodárenia v mokrad'ových lesoch v správe spoločnosti PRO POPULO Poprad, s.r.o.

- ▶ 14 lokalít
- ▶ Spišská Teplica - 7 lokalít
- ▶ Spišské Bystré - 2 lokality
- ▶ Hranovnica - 3 lokality
- ▶ Spišské Podhradie - 1 lokalita
- ▶ Malá Ida (Košice-okolie) - 1 lokalita

Obsah manuálu

Lokalita 1: Vápenica

Opis lokality: Funkčné plochy PH8, PH9 a časť parcely KN C 5554, k.ú. Spišská Teplica. Bočná dolina s tečúcim potokom a malým, úzkym alúvium s jelšinou, nachádza sa oproti horárni Vápenica. Cez lokalitu prechádza približovacia, dolinová cesta.

Výmera: 1,04 ha

Biotopy:

Biotop	Kód	EV/NV	Natura 2000	Zastúpenie %
Jaseňovo-jelšové podhorské lužné lesy	Ls1.3	EV	91E0*	73
Vříbové kroviny stojatých vôd	Kr8	NV		2
Brehové porasty deväťsilov	Br6	EV	6430	5
Plochy nebiotopu EV alebo NV (rúbaniská, cesty...)	-	-	-	20
SPOLU				100

Opis biotopu a vegetačná charakteristika:

Sukcesne vzniknuté porasty prevažne jelše sivej, menej jelše lepkavej a smreka na mieste bývalých kosných lúk, rôzne zapojené porasty charakteru lužného lesa, miestami vrbové kroviny a voľné miesta (suchšie časti) po výrube smreka. Lokálne pri potoku otvorené porasty deväťsilov (zväz *Petasition*).

Drevinové zloženie: *Alnus incana* 60%, *Alnus glutinosa* 30%, *Picea abies* 8%, *Acer pseudoplatanus* +, *Sorbus aucuparia* +, *Sambucus nigra* +, *Salix cinerea* 2%.

V podraсте dominuje *Chaerophyllum hirsutum*, *Urtica dioica*, *Aegopodium podagraria*, lokálne *Petasites hybridus*.

Súčasnú štandardné obhospodarovanie:

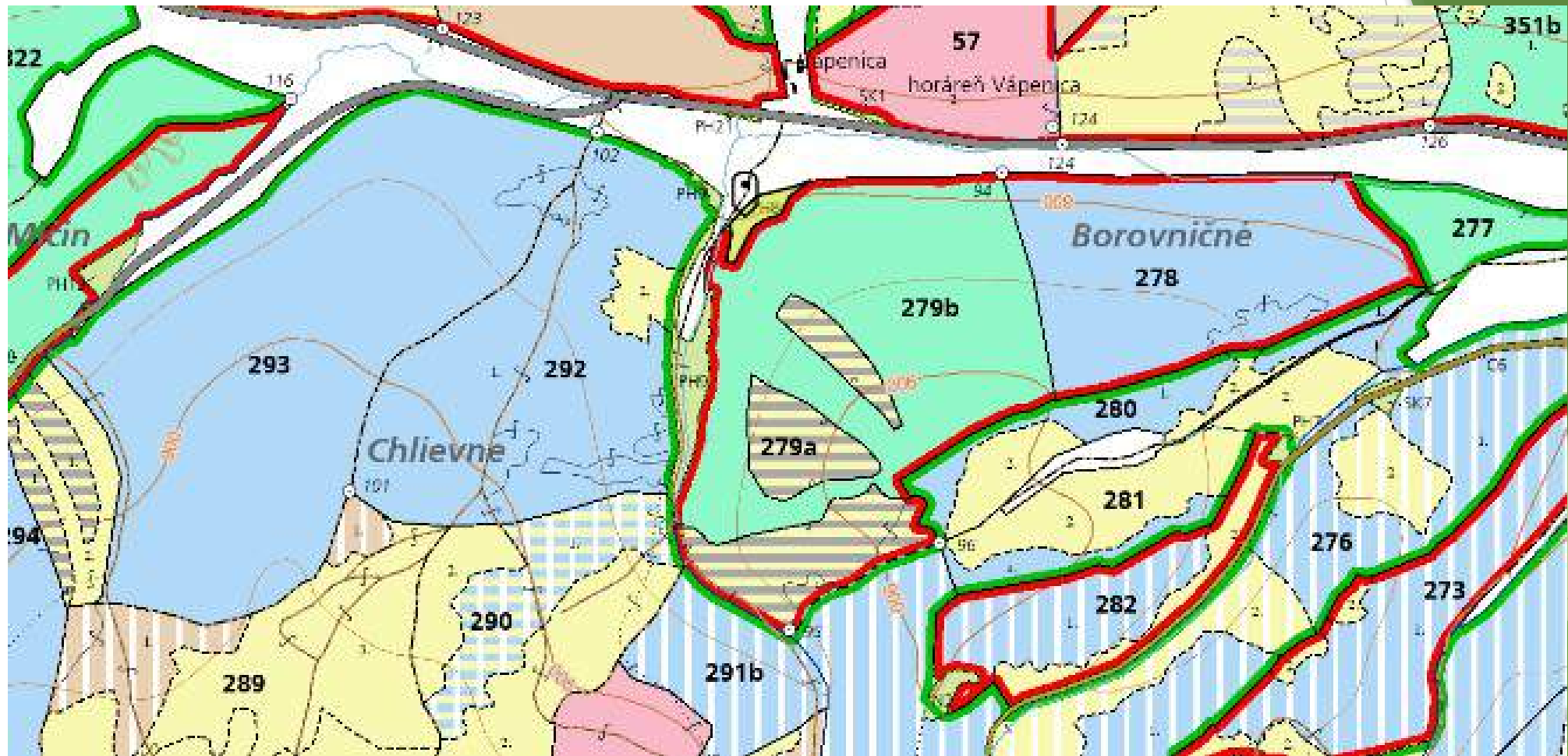
Príležitostná ťažba smreka charakteru kalamity vykonávaná najmä v zimných mesiacoch, inak bez využívania

Ohrozenie lokality štandardným hospodárením:

Bez ohrozenia

Návrh udržateľného hospodárenia s vymedzením zmien:

- zabrániť potenciálnemu prejazdu mechanizmov krížom cez lokalitu,
- ponechať v režime funkčných plôch bez preradenia do porastovej plochy,
- zvýšiť podiel mŕtveho dreva,
- ponechať plochy bez využívania, s výnimkou ťažby kalamitného smreka, túto ťažbu vykonať bez poškodenia terénu, ideálne v zime.







Realizácia opatrení v rámci projektu

► 1. charakteristika územia

- **Lokalizácia** Kraj: Prešovský, Okres: Poprad, Katastrálne územie: Nižná Šuňava
- **Parcela:** 820/7, 821, 822/3, 822/5, 823/4, 824, 825, 826/2, 835, 840/1, 840/2, 841/4, 841/5, 842/1, 843/4, 844/5, 845/2, vlastník pozemkov Rímskokatolícka cirkev, Spišské biskupstvo, správca/užívateľ pozemkov Pro Populo Poprad, s.r.o. uvedený na LV č. 1052
- **Výmera územia:** 95,2 ha
- Plošne najrozsiahlejší komplex rašelinných a podmáčaných smrečín v západnej časti Kozích chrbtov, v nadmorskej výške okolo 900 m.n.m.. Porasty smreka s prímесou borovice, miestami ešte predstavujú významnú lokalitu rašeliniskových lesov, podmáčaných lesov v mozaike s nelesnými rašeliniskami.
- **Kategória CHÚ:** mimo chránených území, 1. stupeň ochrany

2. Súčasný environmentálny stav

- ▶ Pre ťažké terénne podmienky (rašelinný a podmáčaný terén) sa v území do r. 2014 prakticky vôbec lesnícky nezasahovalo. Mokrad' spolu so širším okolím postihla po r. 2014 silná vetrová kalamita. V praxi to znamenalo potrebu rýchleho spracovania tejto kalamity, vzhľadom na legislatívne podmienky (zákon o lesoch) a vzhľadom na ohrozenie okolitých porastov následnou podkôrnikovou kalamitou (porasty v mokradi a v širokom okolí tvorí monodominantne smrek, len s prímiesou iných drevín). Pretože na celoslovenskej úrovni chýbajú presne vypracované postupy ako hospodáriť v rašeliniskových a podmáčaných lesoch, vetrová kalamita bola spracovaná užívateľom lesa štandardne, použitím technológií pásového harvestora a kolesových traktorov. Intenzívna ťažba a použitie štandardných technológií spracovania kalamitného dreva znamenali na časti územia poškodenie samotných cenných rašeliniskových biotopov a na celom území lokálne narušenie vodného režimu vôd v mokradi tvorbou približovacích ciest, koľají a erózných rýh.

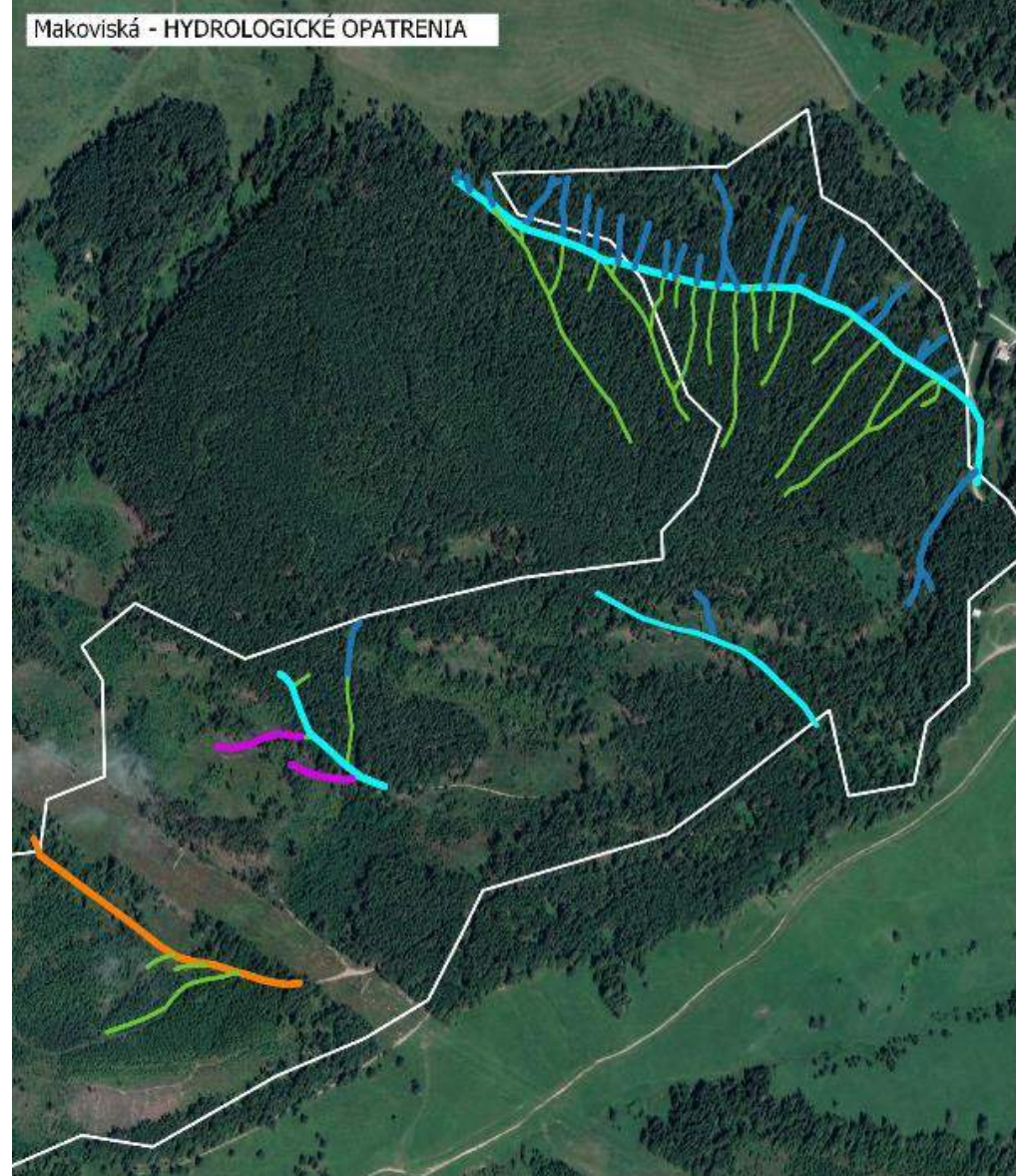
3. Cieľ

- ▶ Hlavným cieľom projektu je revitalizácia mokrade a stabilizácia jej vodného režimu po narušení ťažbou a približovaním dreva v nedávnej minulosti na významnej lokalite rašeliniskových lesov. Sú to Brezové, borovicové a smrekové lesy na rašeliniskách výskyt (91D0*) a Podmáčané smrekové lesy (9410).
- ▶ Čiastkovým cieľom je zvýšiť povedomie a zabezpečiť citlivé lesnícke obhospodarovanie všetkých mokradových lokalít na celej výmere pozemkov (13 000 ha), ktoré spravuje spoločnosť ProPopulo Poprad, s.r.o.

4. Opatrenia

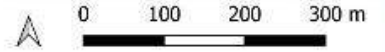
▶ *Zlepšenie hydrologického režimu*

- ▶ V rámci revitalizácie mokrade sa plánujú nasledovné hydrologické opatrenia (obr. 25, tab. 9).
- ▶ Aktivita 1 – sanácia (zrušenie) približovacích lesných ciest, koľají a erózných rýh v celkovej dĺžke 2 km ich zasypaním a zahradením s vytvorením „minimokradí“ (priehlbín vyplnených vodou) vrátane sanácie erózných rýh a koľají po ťažbe dreva s použitím bagra alebo ručne s využitím miestneho materiálu priamo z lokality,
- ▶ Aktivita 2 – zlepšenie hydrologického režimu v blízkosti približovacích ciest v celkovej dĺžke 4 km ciest nasmerovaním vody z lesných ciest do mokrade a vytvorením priehlbín vyplnených vodou mimo telesa cesty. Cesta sa v mieste priepustu upraví vytvorením prejazdnej priehlbiny na šírku lyžice šikmo cez cestu podľa sklonu cesty a sklonu okolitých svahov (obr. 24). Nad cestou sa terén upraví tak aby bola voda navedená do priepustu. Pod cestou sa vytvorí menšia priehlbina – zasakovacia jama (cca 5m) na spomalenie pritekajúcej vody. Priepust sa spevní vysypaním rôznych frakcií kameňa (16 až 32 mm).



HYDROLOGICKÉ OPATRENIA

- Bez opatrení
- Rozhrabanie a zasypanie približovacích ciest do rašelinných lesov
- Rozhrabanie a zasypanie približovacích ciest do rašelinných lesov (ručne bez použitia mechanizácie)
- Úprava cesty v mieste napojenia na hlavnú cestu, tak aby sa na hlavnej ceste nezadržiavala voda
- vybudovanie odvodňovacích priepustov na viacerých vhodných miestach cesty
- vybudovanie odvodňovacích priepustov v mieste napájania ciest









Ďakujem za pozornosť

